

## 1 Verwöhnen mit Genuss

Landhaus „Klosterwald“ ist eines der kleinen, familiengeführten Hotels mit herzlicher Atmosphäre und persönlicher Betreuung, in wunderschöner Lage, umgeben von viel Natur und absoluter Ruhe.

Mit einer marktfrischen, bodenständigen regionalen Landhaus-Küche, täglich geöffnet:  
11:30 – 14:00 Uhr Mittagskarte  
14:00 – 17:30 Uhr hausgemachte Kuchen / Vesperkarte  
17:30 – 22:00 Uhr Abendkarte

Hotel · Restaurant · Cafe  
Klosterwald  
35423 Lich-Arnsburg  
Fon 0 64 04 / 91 01-0  
Fax 0 64 04 / 91 01-34  
info@landhaus-klosterwald.de  
www.landhaus-klosterwald.de



**Landhaus  
Klosterwald**  
Hotel · Restaurant · Cafe



## 2 Essen zum Wohlfühlen

Unsere Küche verarbeitet Produkte aus der Region und saisonale Köstlichkeiten aus aller Welt. Wir vereinen die hohe Kochkunst mit der Einfachheit schmackhafter ländlicher Gerichte.

### Backhaustage mit Flammkuchen und Wein

In regelmäßigen Abständen finden unsere beliebten Backhaustage statt. Bitte informieren Sie sich über aktuelle Termine unter [www.zum-heiligen-stein.de](http://www.zum-heiligen-stein.de)

Öffnungszeiten des Restaurants:  
Mittwoch bis Samstag ab 17:30 Uhr  
Sonntag ab 11:00 Uhr ganztags.

### Restaurant

Zum Heiligen Stein  
Kirchberg 1a  
35423 Lich-Muschenheim  
Fon 0 64 04 / 66 80 908  
Fax 0 64 04 / 66 80 604  
info@zum-heiligen-stein.de  
www.zum-heiligen-stein.de



## 3 Italienische Küche mit Tradition

Angefangen bei typischen Nudelgerichten bis hin zu Pizzen und Fleisch- sowie Fischgerichten nach jedem Geschmack bietet La Dolce Vita alles aus der traditionellen Küche Italiens.

Öffnungszeiten:  
Mittwoch bis Sonntag:  
11:30 – 14:00 Uhr und  
17:00 – 22:00 Uhr

### Gasthaus

La Dolce Vita  
Freier Platz 6  
35423 Lich-Birklar  
Fon 0 64 04 / 65 74 65

Restorante Pizzeria  
"La Dolce Vita"



## Ein Maler stellt sich vor

Machen Sie doch mal einen Abstecher in unser weit über die Region hinaus bekannte Atelier Peter Seharsch 1 oder auch in die Galerie im Kloster Arnsburg 2. Seharschs Techniken sind vielfältig. Neben der klassischen Ölmalerei ist eine favorisierte Technik die Aquarellmalerei. In allen Motiven kommt seine Heimatverbundenheit zum Vorschein. Termine unter: **Fon 0 64 04 / 6 32 98** oder [kuenstler@galerie-peter-seharsch.de](mailto:kuenstler@galerie-peter-seharsch.de)  
**Klausenberg 14**  
**35423 Lich-Muschenheim**  
**www.galerie-peter-seharsch.de**

Galerie im Kloster Arnsburg:  
Sa, So + Feiertage 14:00 bis 18:00 Uhr



Anregungen und Kritik zum Kulturhistorischen Wanderweg als auch zu den Erklärungen in diesem Flyer nimmt gerne Herr Hartmann-Harbusch unter der Mail-Adresse [hartmann-harbusch@t-online.de](mailto:hartmann-harbusch@t-online.de) entgegen. Herzlichen Dank für Ihr Mitwirken.



[www.natur-muschenheim.de](http://www.natur-muschenheim.de)



Naturschutzverein  
Muschenheim  
Seit 1980

Naturschutzverein Muschenheim  
1. Vorsitzender: Michael Leschhorn  
Hessengasse 35 | 35423 Lich

Fon: 0 64 04 / 35 36 | Mail: [kontakt@natur-muschenheim.de](mailto:kontakt@natur-muschenheim.de)

Naturschutzverein  
Muschenheim  
Seit 1980



Willkommen auf dem  
Kulturhistorischen  
Wanderweg  
Muschenheim



Wir sind Natur.

[www.natur-muschenheim.de](http://www.natur-muschenheim.de)



## Der Kulturhistorische Wanderweg Muschenheim

Auf dem Kulturhistorischen Wanderweg rund um den Licher Stadtteil Muschenheim durchläuft man mehrere Jahrtausende Geschichte unterschiedlichster Ausrichtung: Ob das Megalithgrab Heiliger Stein, der Limesturm oder das Kloster Arnsburg, der Burgwüstung und dem Kastell. Wandern Sie somit durch eins der schönsten Naturflecken Hessens.

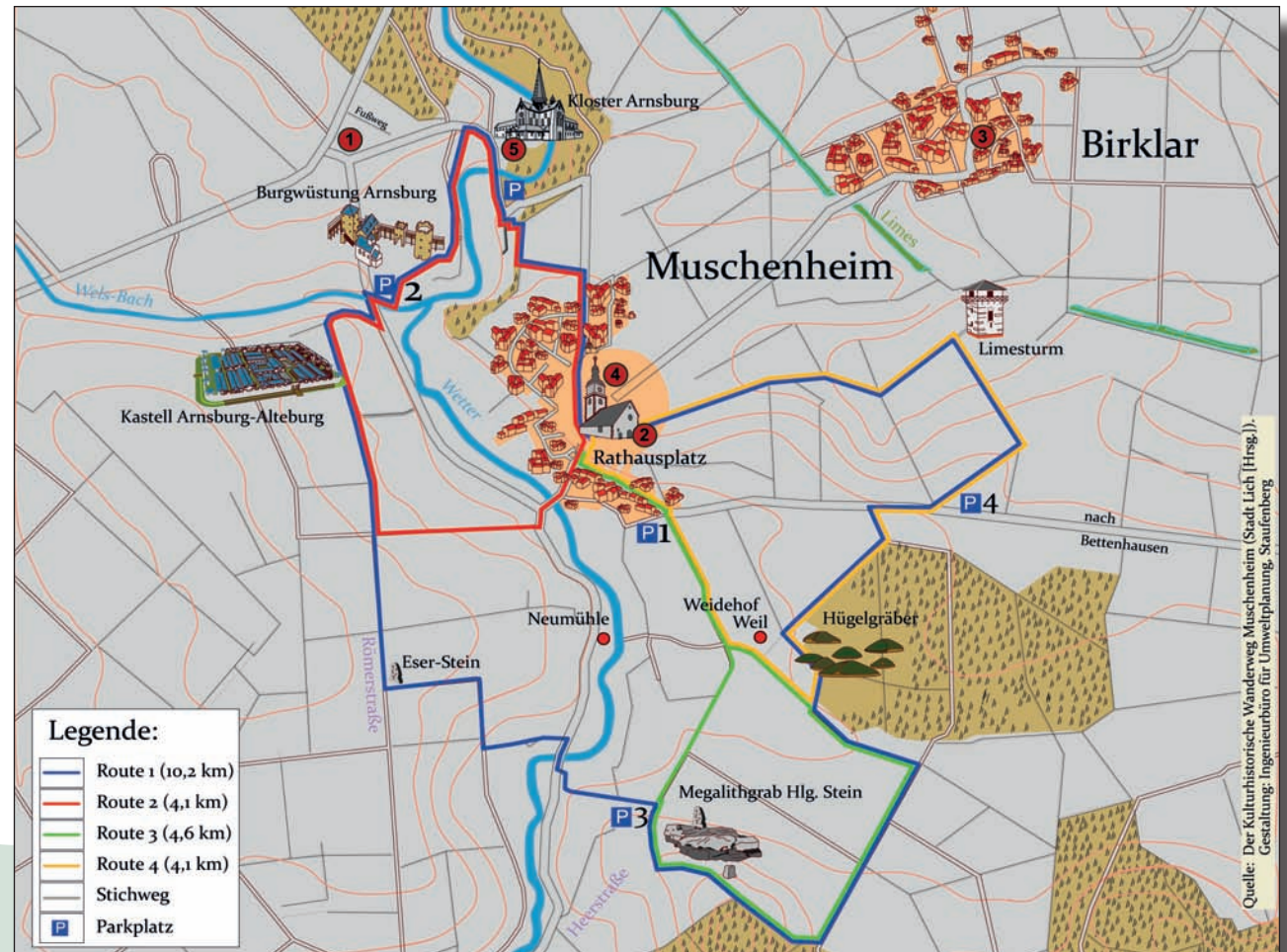
Zum Abschluss genießt man das wunderschöne Muschenheim. Nehmen Sie Platz im Restaurant „Zum Heiligen Stein“ ②. Oder machen Sie Rast nach der Erkundung des Limesturms in Birklar in der Pizzeria „La Dolce Vita“ ③ oder im Landhaus „Klosterwald“ ① ca. fünf Minuten vom Kloster Arnsburg entfernt. Alle drei bieten etwas für Hunger und Durst. Als besonderes Highlight bietet sich ein Besuch des Ateliers Peter Seharsch ④ oder der Galerie im Kloster Arnsburg ⑤ an. Weitere Infos finden Sie auf der Rückseite.

**Die Route 1 | 10,2 km – für die Unermüdlichen**  
Bei über 10 Kilometern kehren Sie auf jeden Fall irgendwo ein, oder? Auf dieser Rundum-Route erkunden Sie den gesamten Kulturhistorischen Wanderweg.

**Die Route 2 | 4,1 km – für die Historiker**  
Trotz kurzer Wegstrecke planen Sie genügend Zeit ein, um das Kloster mit nahe liegender Burgwüstung und Kastell ausgiebig zu erkunden. Das Amphitheater krönt Ihren Rundgang.

**Die Route 3 | 4,6 km – für die Genießer**  
Genießen Sie die weitläufige Feldlandschaft mit den beiden Grabzielen, die gar nicht wie Gräber wirken. Die Ruhe und der Ausblick wird Sie begeistern.

**Die Route 4 | 4,1 km – für die Aufsteiger**  
Sie möchten hoch hinaus? Dann nehmen Sie diese Route, bei der es bergauf über die Hügelgräber zum Limesturm geht. Der Blick über Muschenheim mit seinem Umland entschädigt dafür umso mehr.



**Die Route 1 | 10,2 km**  
Rathausplatz → Kloster Arnsburg → Burgwüstung Arnsburg → Kastell Arnsburg/Alteburg → Amphitheater → Megalithgrab Heiliger Stein → Hügelgräber → Limesturm → Evangelische Kirche → Rathausplatz

**Die Route 2 | 4,1 km**  
Rathausplatz → Kloster Arnsburg → Burgwüstung Arnsburg → Kastell Arnsburg/Alteburg → Amphitheater → Rathausplatz

**Die Route 3 | 4,6 km**  
Rathausplatz → Megalithgrab Heiliger Stein → Hügelgräber → Rathausplatz

**Die Route 4 | 4,1 km**  
Rathausplatz → Hügelgräber → Limesturm → Evangelische Kirche → Rathausplatz

